

## สถานการณ์ อุตสาหกรรมยางธรรมชาติ

### สถานะการผลิต

ภาพรวมการผลิตยางแผ่นและยางแท่งในเดือนกุมภาพันธ์ 2565 (ประมาณการจากข้อมูลที่ได้จากการสำรวจผู้ประกอบการของสำนักงานเศรษฐกิจอุตสาหกรรม) เมื่อเปรียบเทียบกับเดือนกุมภาพันธ์ 2564 โดยมีข้อมูลดังนี้ ยางแผ่นขยายตัวร้อยละ 4.12 ยางแท่งขยายตัวร้อยละ 17.32 (ตาราง 1)

### สถานะการค้าและตลาด

#### ➤ การจำหน่ายในประเทศ

ภาพรวมปริมาณการจำหน่ายยางแผ่นและยางแท่งในเดือนกุมภาพันธ์ 2565 (ประมาณการจากข้อมูลที่ได้จากการสำรวจผู้ประกอบการของสำนักงานเศรษฐกิจอุตสาหกรรม) เมื่อเปรียบเทียบกับเดือนกุมภาพันธ์ 2564 โดยมีข้อมูลดังนี้ ยางแผ่นปรับตัวลดลงร้อยละ 15.74 ยางแท่งปรับตัวลดลงร้อยละ 20.15 ตามลำดับ (ตาราง 2)

#### ➤ การส่งออกและตลาดส่งออก



ปริมาณการส่งออกยางธรรมชาติของไทยในเดือนกุมภาพันธ์ 2565 อยู่ที่ 304,042 ตัน ลดลงจากเดือนที่แล้ว ที่มีปริมาณการส่งออกอยู่ที่ 306,218 ตัน หรือร้อยละ 0.71 โดยที่ยางแผ่นรมควันส่งออกไปจีน และญี่ปุ่นเป็นส่วนใหญ่ ยางแท่งส่งออกไปจีนเป็นส่วนใหญ่ น้ำยางข้นส่งออกไปที่มาเลเซีย และจีนเป็นส่วนใหญ่ ยางคอมพาวด์ส่งออกไป จีน อินเดีย และสหรัฐฯ เป็นส่วนใหญ่

และเมื่อเทียบกับช่วงเวลาเดียวกันของปีที่แล้ว ที่มีปริมาณการส่งออก 292,049 ตัน พบว่าเดือนกุมภาพันธ์ 2565 มีปริมาณการส่งออกเพิ่มขึ้นร้อยละ 4.11 แบ่งตามรายละเอียดแต่ละผลิตภัณฑ์

ดังนี้ ยางแผ่นรมควันขยายตัวร้อยละ 12.86 ยางแท่งขยายตัวร้อยละ 17.23 น้ำยางข้นหดตัวร้อยละ 13.51 ยางคอมพาวด์หดตัวร้อยละ 25.96 และยางอื่น ๆ ขยายตัวร้อยละ 181.91 (ตารางที่ 3)

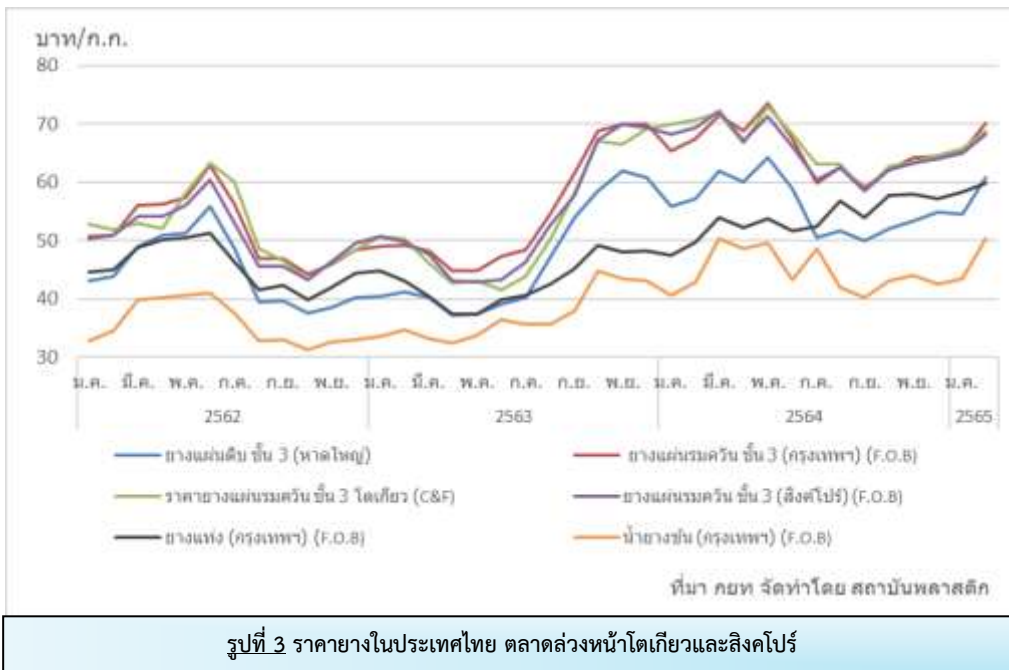
สำหรับภาพรวมสัดส่วนปริมาณการส่งออกเดือน  
กุมภาพันธ์ ปี 2565 อย่างแท้่งมีสัดส่วนสูงสุดร้อยละ  
48.59 ปริมาณการส่งออก 299,212 ตัน รองลงมาเป็น  
น้ำยางชั้นสัดส่วนร้อยละ 31.38 ปริมาณการส่งออก  
193,253 ตัน ที่เหลือจะเป็นยางแผ่นรมควันร้อยละ  
15.11 ยางคอมพาวด์ร้อยละ 2.77 (รูปที่ 2 และ  
ตารางที่ 3)



### ➤ การนำเข้าและแหล่งนำเข้า

ปริมาณการนำเข้ายางธรรมชาติเดือนกุมภาพันธ์ 2565 มีปริมาณ 3,433 ตัน เมื่อเทียบกับเดือนกุมภาพันธ์ปีแล้ว  
ที่มีปริมาณ 4,535 ตัน ลดลงร้อยละ 24.30 (ตาราง 4)

### ราคายาง



ยางแผ่นฯ สิงคโปร์ (C&F) (ตารางที่ 5)

ภาพรวมราคายาง  
ธรรมชาติของไทย  
ประจำเดือนกุมภาพันธ์  
2565 ราคายางฯ  
เพิ่มขึ้นทุกรายการเมื่อ  
เปรียบเทียบกับรายเดือน  
(MoM) และ เมื่อ  
เปรียบเทียบกับรายปี  
(YoY) ราคายางฯ เพิ่มขึ้น  
เกือบทุกรายการ  
ยกเว้นยางแผ่นฯ  
โตเกียว (C&F) และ

## แนวโน้มอุตสาหกรรมและราคายาง

แนวโน้มปริมาณผลผลิตยางธรรมชาติยังคงลดลงเนื่องจากยังอยู่ในช่วงฤดูปิดกรีตประกอบด้วยหลายพื้นที่เพาะปลูกเผชิญปัญหาหมอกควันและบางพื้นที่ขาดแคลนน้ำเนื่องจากภัยแล้ง และแนวโน้มราคาต่างๆ ช่วงนี้คาดว่าจะปรับตัวเพิ่มขึ้นแต่อาจจะไม่มากนักถึงแม้สถานการณ์รัสเซีย ยูเครนยังไม่สงบ แต่จีนได้เริ่มมาตรการ lockdown เชียงไฮ้เป็นเวลา 9 วัน ย่อมส่งผลกระทบต่อความต้องการวัตถุดิบจากจีนในระยะสั้น

แนวโน้มราคาขางพาราตลาดล่วงหน้าโตเกียว (TOCOM) RSS3 Jul 22 แนวโน้มราคาเพิ่มขึ้นเหนือระดับ 250 เยน เปลี่ยนมุมมองเป็น sideway up ให้แนวรับที่ 245 เยน

## สถานการณ์อุตสาหกรรมผลิตภัณฑ์ยาง

### สภาวะการผลิต

ภาพรวมปริมาณการผลิตยางล้อในเดือนกุมภาพันธ์ 2565 (ประมาณการจากข้อมูลที่ได้จากการสำรวจผู้ประกอบการของสำนักงานเศรษฐกิจอุตสาหกรรม) เมื่อเทียบกับเดือนกุมภาพันธ์ 2564 แบ่งตามผลิตภัณฑ์จะมีรายละเอียดดังนี้ ยางนอกรถยนต์นั่งหดตัวร้อยละ 3.25 ยางนอกรถบรรทุกและรถโดยสารขยายตัวร้อยละ 5.99 ยางนอกรถจักรยานยนต์ขยายตัวร้อยละ 0.55 ยางนอกอื่นๆ ขยายตัวร้อยละ 6.54 ยางในรถบรรทุกและรถโดยสารหดตัวร้อยละ 27.06 ยางในรถจักรยานยนต์หดตัวร้อยละ 3.14 (ตารางที่ 1)

สำหรับภาพรวมปริมาณการผลิตถุงมือยาง/ถุงมือตรวจ เดือนกุมภาพันธ์ 2565 อยู่ที่ 2,899 ล้านชิ้น (ประมาณการจากข้อมูลที่ได้จากการสำรวจผู้ประกอบการของสำนักงานเศรษฐกิจอุตสาหกรรม) มีปริมาณเพิ่มขึ้นเมื่อเทียบกับเดือนกุมภาพันธ์ 2564 ที่มีปริมาณการผลิตอยู่ที่ 2,544 ล้านชิ้น หรือร้อยละ 13.98 (จากการประมาณการ) (ตารางที่ 1)

### สภาวะการค้าและตลาด

#### ► การจำหน่ายในประเทศ

ภาพรวมการจำหน่ายยางล้อในประเทศในเดือนกุมภาพันธ์ 2565 (ประมาณการจากข้อมูลที่ได้จากการสำรวจผู้ประกอบการของสำนักงานเศรษฐกิจอุตสาหกรรม) เมื่อเทียบกับเดือนกุมภาพันธ์ 2564 โดยแบ่งตามผลิตภัณฑ์จะมีรายละเอียดดังนี้ ยางนอกรถยนต์นั่งขยายตัวร้อยละ 0.93 ยางนอกรถบรรทุกและรถโดยสารขยายตัวร้อยละ 7.83 ยางนอกรถจักรยานยนต์ขยายตัวร้อยละ 4.51 ยางนอกอื่นๆ ขยายตัวร้อยละ 19.20 ยางในรถบรรทุกและรถโดยสารหดตัวร้อยละ 15.03 ยางในรถจักรยานยนต์ขยายตัวร้อยละ 8.29 (ตารางที่ 2)

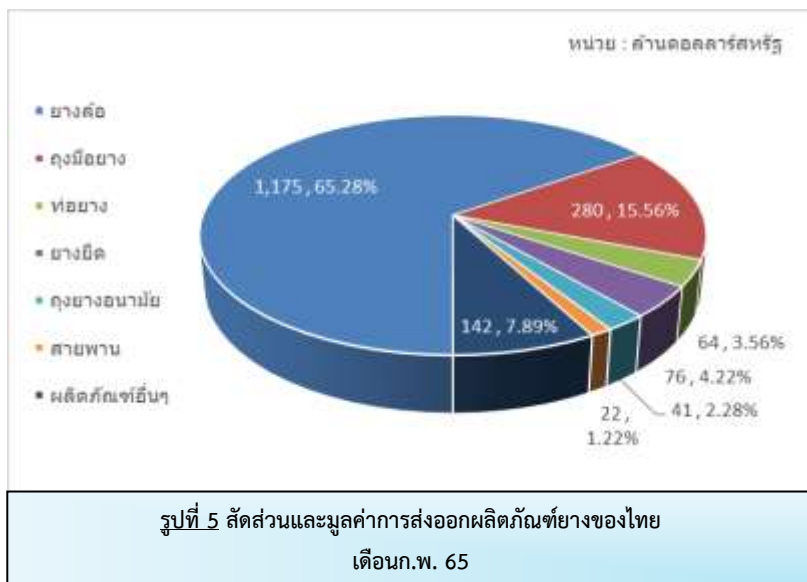
สำหรับภาพรวมปริมาณการจำหน่ายถุงมือยาง/ถุงมือตรวจ เดือนกุมภาพันธ์ 2565 อยู่ที่ 327 ล้านชิ้น (ประมาณการจากข้อมูลที่ได้จากการสำรวจผู้ประกอบการของสำนักงานเศรษฐกิจอุตสาหกรรม) เพิ่มขึ้นเมื่อเทียบกับเดือนกุมภาพันธ์ 2564 ที่มีปริมาณการจำหน่ายอยู่ที่ 148 ล้านชิ้น หรือร้อยละ 120.51 (ตารางที่ 2)

### ➤ การส่งออกและตลาดส่งออก

ภาพรวมมูลค่าการส่งออกผลิตภัณฑ์ยางของไทยในเดือนกุมภาพันธ์ 2565 มีมูลค่า 919 ล้านดอลลาร์สหรัฐ เพิ่มขึ้นจากเดือนที่ผ่านมาที่มีมูลค่า 880 ล้านดอลลาร์สหรัฐ หรือร้อยละ 4.43 (รูปที่ 4) โดยที่ยางล้อส่งออกไปสหรัฐฯ เป็นส่วนใหญ่ ถู่มือยางส่งออกไปสหรัฐฯ เป็นส่วนใหญ่ ท่อยางส่งออกไปสหรัฐฯ เป็นส่วนใหญ่ ยางยืดส่งออกไปจีนเป็นส่วนใหญ่ ถูยางฯ ส่งออกไปสหรัฐฯ และจีนเป็นส่วนใหญ่ สายพานส่งออกไปออสเตรเลีย จีน และสหรัฐฯ เป็นส่วนใหญ่ และเมื่อเทียบกับเดือนกุมภาพันธ์ 2564 ที่มีมูลค่า 1,018 ล้านดอลลาร์สหรัฐ ลดลงร้อยละ 9.72 (ตารางที่ 6)



รูปที่ 4 มูลค่าการส่งออกผลิตภัณฑ์ยางของไทย เปรียบเทียบปี 2564 กับปี 2565



รูปที่ 5 สัดส่วนและมูลค่าการส่งออกผลิตภัณฑ์ยางของไทย เดือนก.พ. 65

สัดส่วนมูลค่าการส่งออกผลิตภัณฑ์ยางเดือน ก.พ. 65 อยู่ที่ 1,800 ล้านดอลลาร์สหรัฐ โดยผลิตภัณฑ์ยางล้อมีสัดส่วนมากที่สุดร้อยละ 65.28 มูลค่า 1,175 ล้านดอลลาร์สหรัฐ รองมาคือถูมือยางร้อยละ 15.36 ผลิตภัณฑ์อื่นๆ ร้อยละ 7.89 ยางยืดร้อยละ 4.22 ท่อยางร้อยละ 3.56 ถูยางอนามัย ร้อยละ 2.28 และสายพาน ร้อยละ 1.22 ตามลำดับ (รูปที่ 5)

### ➤ การนำเข้าและแหล่งนำเข้า

ภาพรวมมูลค่าการนำเข้าผลิตภัณฑ์ยางของไทยในเดือนกุมภาพันธ์ 2565 มีมูลค่า 111 ล้านดอลลาร์สหรัฐ ลดลงจากเดือนเดียวกันปีที่แล้วมูลค่า 121 ล้านดอลลาร์สหรัฐ หรือร้อยละ 8.26 (ตารางที่ 7)

#### แนวโน้มอุตสาหกรรม

ภาคอุตสาหกรรมผลิตภัณฑ์ยางฯ แนวโน้มคาดว่าจะซบเซา ทั้งการจำหน่ายภายในประเทศที่เงินเฟ้อเริ่มถ่วงสูงขึ้นราคาพลังงานและอาหารก็ปรับตัวเพิ่มขึ้นเช่นกัน ถึงแม้ว่าภาครัฐจะใช้นโยบายช่วยเหลือลดภาระรายจ่ายภาคประชาชน แต่เม็ดเงินที่กระจายออกมาเป็นจำนวนน้อยและไม่ทั่วถึง อาจจะทำให้ประชาชนบางกลุ่มเลือกที่จะรัดเข็มขัดประหยัดรายจ่ายใช้จ่ายแต่สิ่งของจำเป็น ภาคการส่งออกได้รับผลกระทบเช่นกัน ต้นทุนที่เพิ่มสูงขึ้นทั้งจากค่าระวางเรือ สถานการณ์ความไม่สงบรัสเซีย ยูเครน ราคาพลังงานที่ส่งต่อต่อ logistic หรือล่าสุดการปิดเมืองเชียงใหม่ และผลกระทบ

จากอุตสาหกรรมยานยนต์ที่มีการส่งมอบล่าช้าจากการขาดแคลนชิปเซมิคอนดักเตอร์ หรือผลิตภัณฑ์ที่เคยได้รับประโยชน์จากการแพร่ระบาดของไวรัสโควิด-19 และเฝ้าติดตามภาพรวมเศรษฐกิจยุโรปหากเกิดการปิดท่อก๊าซจากรัสเซีย ย่อมส่งผลกระทบต่อกระบวนการบริโภคของตลาดยุโรปและการชะลอตัวทางเศรษฐกิจ

สถานการณ์น้ำมันดิบ ราคาผันผวนตามสถานการณ์รัสเซียกับยูเครนที่ยังหาทางลงไม่ได้ อาจต้องรอจับตามผลการประชุมโอเปกพลัสว่าจะมีมติประชุมหรือทำที่รับมือต่อสถานการณ์ราคาอย่างไร ซึ่งมาตรการควบคุมปริมาณการผลิตน้ำมันดิบของกลุ่มโอเปกพลัสจะสิ้นสุดในเดือนเมษายน 65 นี้ และกลุ่มประเทศผู้ผลิตน้ำมันดิบจากชั้นหินดินดานจะปรับเพิ่มกำลังการผลิตหรือไม่ รวมถึงสต็อกน้ำมันดิบสหรัฐฯ อีกด้วย และกรณีการยกเลิกการคว่ำบาตรอิหร่านและเวเนซุเอล่าหากประสบความสำเร็จจะส่งผลให้อุปทานน้ำมันดิบในตลาดโลกเพิ่มขึ้น แต่ทั้งนี้ต้องขึ้นอยู่กับสถานการณ์รัสเซียกับยูเครนว่ามีข้อสรุปที่แน่นอนหากเกิดการคว่ำบาตรรัสเซียเกิดขึ้น

แนวโน้มราคาน้ำมันดิบ WTI ให้แนวรับระยะสั้นที่ 100 เหรียญ แนวต้านที่ 110 เหรียญ หากระยะกลางไม่หลุดแนวรับให้มุมมอง sideway กรอบ 100 – 120 เหรียญ หากหลุดแนวรับ 100 เหรียญ คาดว่าจะลงมาพักตัว sideway กรอบ 95 – 70 เหรียญ

## สถานการณ์

### อุตสาหกรรมไม้ และผลิตภัณฑ์จากไม้

#### สถานะการผลิต

ภาพรวมปริมาณการผลิตเครื่องเรือนทำด้วยไม้ เดือนกุมภาพันธ์ 2565 (ประมาณการจากข้อมูลที่ได้จากการสำรวจผู้ประกอบการของสำนักงานเศรษฐกิจอุตสาหกรรม) เมื่อเทียบกับเดือนกุมภาพันธ์ 2564 ขยายตัวร้อยละ 6.16 (ตารางที่ 1)

#### สถานะการค้าและตลาด

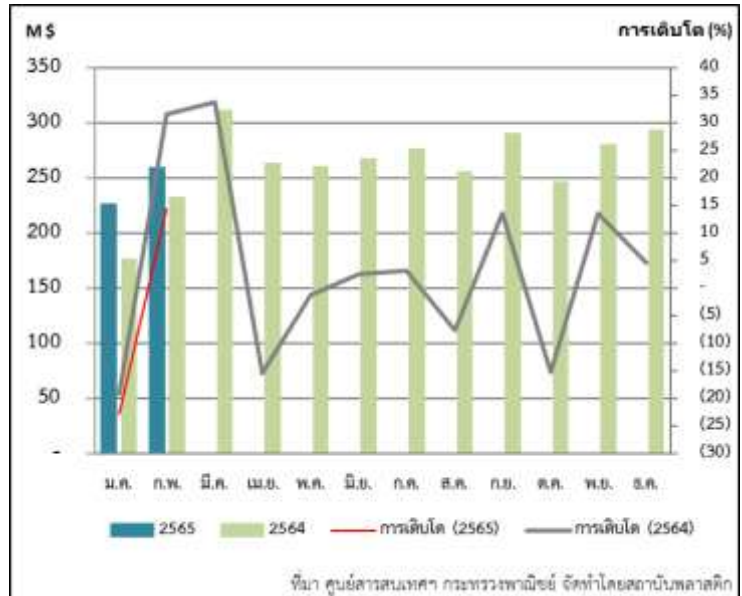
##### ▶ การจำหน่ายในประเทศ

ภาพรวมปริมาณการจำหน่ายเครื่องเรือนทำด้วยไม้ในเดือนกุมภาพันธ์ 2565 (ประมาณการจากข้อมูลที่ได้จากการสำรวจผู้ประกอบการของสำนักงานเศรษฐกิจอุตสาหกรรม) ลดลงจากเดือนเดียวกันปีที่แล้ว ร้อยละ 9.34 (ตารางที่ 2)

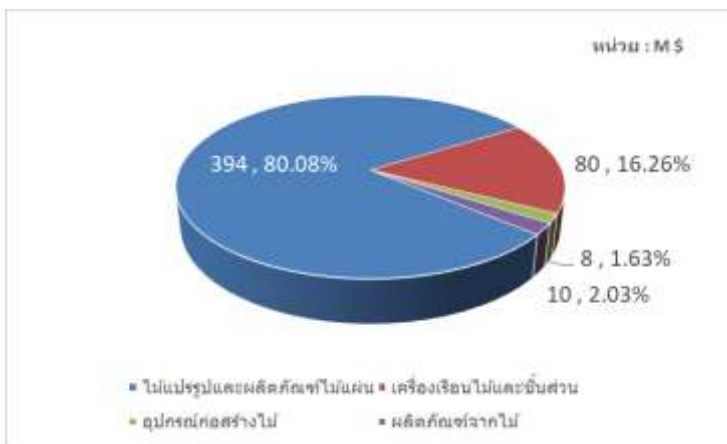


➤ การส่งออกและตลาดส่งออก

ภาพรวมมูลค่าการส่งออกไม้แปรรูป เครื่องเรือนไม้ฯ อุปกรณ์ก่อสร้างไม้ และผลิตภัณฑ์ไม้ของไทยในเดือนกุมภาพันธ์ 2565 มีมูลค่า 260 ล้านดอลลาร์สหรัฐ เมื่อเปรียบเทียบกับเดือนที่ผ่านมา (MoM) ที่มีมูลค่า 227 ล้านดอลลาร์สหรัฐ เพิ่มขึ้นร้อยละ 14.54 และเมื่อเทียบกับเดือนกุมภาพันธ์ 2564 (YoY) ที่มีมูลค่าการส่งออก 233 ล้านดอลลาร์สหรัฐ เพิ่มขึ้นร้อยละ 11.59 (รูปที่ 6 และตารางที่ 8)



รูปที่ 6 มูลค่าการส่งออกไม้ เครื่องเรือนไม้ และผลิตภัณฑ์ไม้ของไทย เปรียบเทียบปี 2564 กับปี 2565



รูปที่ 7 สัดส่วนและมูลค่าการส่งออกไม้ เครื่องเรือนไม้ และผลิตภัณฑ์ไม้ของไทยเดือน ก.พ. 65

สัดส่วนมูลค่าการส่งออกเดือน ก.พ. 65 มีมูลค่าการส่งออก 492 ล้านดอลลาร์สหรัฐ โดยกลุ่มไม้แปรรูปและผลิตภัณฑ์ไม้แผ่นมีสัดส่วนมากที่สุด 394 ล้านดอลลาร์สหรัฐ ร้อยละ 80.08 รองลงมาคือ เครื่องเรือนไม้และชิ้นส่วนร้อยละ 16.26 ผลิตภัณฑ์จากไม้ร้อยละ 2.03 และอุปกรณ์ก่อสร้างไม้ร้อยละ 1.63 ตามลำดับ (ตารางที่ 8 และรูปที่ 7)

➤ การนำเข้าและแหล่งนำเข้า

ภาพรวมการนำเข้าไม้แปรรูป เครื่องเรือนไม้ฯ ผลิตภัณฑ์ไม้ และอุปกรณ์ก่อสร้างไม้ของไทยในเดือนกุมภาพันธ์ 2565 มีมูลค่า 57 ล้านดอลลาร์สหรัฐ เมื่อเทียบกับเดือนเดียวกันปีที่ผ่านมา มูลค่า 58 ล้านดอลลาร์สหรัฐ ลดลงร้อยละ 1.72 (ตาราง 9)

## ราคาไม้ยางพารา

ราคาไม้ยางพาราท่อนรวม ขนาดเส้นผ่าศูนย์กลาง 5 นิ้วขึ้นไป ราคา 1.60 – 1.90 บาทต่อกิโลกรัม ตามประกาศของสมาคมธุรกิจไม้ยางพาราไทย ) (ราคาประกาศ ณ วันที่ 21 ส.ค. 64)

(สามารถดูราคาไม้ยางพาราแปรรูปได้ที่ : <http://www.tpa-rubberwood.org/price.php>)

ราคาไม้ยางพาราท่อน (ราคาประกาศรับซื้อ ณ โรงงาน (เฉลี่ยทุกโรงงาน)) เส้นผ่าศูนย์กลาง 6 นิ้วขึ้นไป ราคา 1.81 บาทต่อกิโลกรัม (ที่มา สกย.อ.เมืองสตูล) (ราคาไม่มีการเปลี่ยนแปลงตั้งแต่เดือน ธ.ค. 61)  
ที่มา : การยางแห่งประเทศไทย

.....

**ตาราง 1** ปริมาณผลผลิตยาง ผลิตภัณฑ์ยาง ไม้อบแห้งและเครื่องเรือนไม้ของไทย

ประเภท	2564	ม.ค.-ก.พ.*		ก.พ.*		% เปลี่ยนแปลง	
		2564	2565	2564	2565	2 เดือน	ก.พ.
<b>ยางธรรมชาติ</b>							
ยางแผ่น (ตัน)	213,831	42,294	42,380	20,210	21,043	0.20	4.12
ยางแท่ง (ตัน)	974,934	163,958	196,243	83,694	98,188	19.69	17.32
<b>ผลิตภัณฑ์ยาง</b>							
ยางนอกรถยนต์นั่ง (เส้น)	43,074,945	9,015,736	8,697,234	4,473,322	4,327,977	-3.53	-3.25
ยางนอกรถบรรทุก/รถโดยสาร (เส้น)	7,015,696	1,110,565	1,174,514	554,448	587,668	5.76	5.99
ยางนอกรถจักรยานยนต์ (เส้น)	26,476,858	4,606,125	4,539,434	2,287,026	2,299,615	-1.45	0.55
ยางนอกอื่นๆ (เส้น)	1,548,904	262,559	280,166	130,840	139,392	6.71	6.54
ยางในรถบรรทุกและรถโดยสาร (เส้น)	1,368,618	294,364	216,592	151,926	110,810	-26.42	-27.06
ยางในรถจักรยานยนต์ (เส้น)	42,965,170	7,330,608	6,862,748	3,555,457	3,443,752	-6.38	-3.14
ถุงมือยางทางการแพทย์ (ล้านชิ้น)	32,374	5,242	5,806	2,544	2,899	10.74	13.98
<b>ไม้</b>							
เครื่องเรือนทำด้วยไม้ (ชิ้น)	11,079,242	1,817,525	1,903,258	910,418	966,504	4.72	6.16

ที่มา: ศูนย์สารสนเทศเศรษฐกิจอุตสาหกรรม สำนักงานเศรษฐกิจอุตสาหกรรม

ข้อมูลจากการสำรวจผู้ผลิตประกอบด้วย ยางแผ่น 12 ราย ยางแท่ง 24 ราย ยางนอกรถยนต์นั่ง/รถกระบะ 6 ราย ยางนอกรถบรรทุก/รถโดยสาร 7 ราย ยางนอกรถจักรยานยนต์ 8 ราย ยางนอกอื่นๆ 5 ราย ยางในรถบรรทุกและรถโดยสาร 6 ราย ยางในรถจักรยานยนต์ 8 ราย ถุงมือยาง/ถุงมือตรวจ 13 ราย และเครื่องเรือนทำด้วยไม้ 32 ราย // \*เดือนกุมภาพันธ์ 2565 ประมาณการโดยวิธี forecast

**ตาราง 2** ปริมาณการจำหน่ายยาง ผลิตภัณฑ์ยาง ไม้อบแห้งและเครื่องเรือนไม้ของไทย

ประเภท	2564	ม.ค.-ก.พ.*		ก.พ.*		% เปลี่ยนแปลง	
		2564	2565	2564	2565	2 เดือน	ก.พ.
<b>ยางธรรมชาติ</b>							
ยางแผ่น (ตัน)	14,012	2,232	1,856	1,090	919	-16.84	-15.74
ยางแท่ง (ตัน)	110,057	19,541	16,664	10,991	8,776	-14.72	-20.15
<b>ผลิตภัณฑ์ยาง</b>							
ยางนอกรถยนต์นั่ง (เส้น)	35,097,199	5,922,856	6,014,724	2,980,791	3,008,570	1.55	0.93
ยางนอกรถบรรทุก/รถโดยสาร (เส้น)	3,256,755	687,887	541,355	248,994	268,492	-21.30	7.83
ยางนอกรถจักรยานยนต์ (เส้น)	19,616,771	4,198,614	3,077,417	1,487,256	1,554,401	-26.70	4.51
ยางนอกอื่นๆ (เส้น)	617,980	105,112	119,447	50,093	59,712	13.64	19.20
ยางในรถบรรทุกและรถโดยสาร (เส้น)	1,112,545	202,252	163,525	97,828	83,122	-19.15	-15.03
ยางในรถจักรยานยนต์ (เส้น)	34,504,291	7,298,790	5,570,819	2,647,460	2,866,930	-23.67	8.29
ถุงมือยางทางการแพทย์ (ล้านชิ้น)	2,486	295	545	148	327	84.70	120.51
<b>ไม้</b>							
เครื่องเรือนทำด้วยไม้ (ชิ้น)	1,279,625	215,563	200,089	113,314	102,728	-7.18	-9.34

ที่มา: ศูนย์สารสนเทศเศรษฐกิจอุตสาหกรรม สำนักงานเศรษฐกิจอุตสาหกรรม

ข้อมูลจากการสำรวจผู้ผลิตประกอบด้วย ยางแผ่น 12 ราย ยางแท่ง 24 ราย ยางนอกรถยนต์นั่ง/รถกระบะ 6 ราย ยางนอกรถบรรทุก/รถโดยสาร 7 ราย ยางนอกรถจักรยานยนต์ 8 ราย ยางนอกอื่นๆ 5 ราย ยางในรถบรรทุกและรถโดยสาร 6 ราย ยางในรถจักรยานยนต์ 8 ราย ถุงมือยาง/ถุงมือตรวจ 13 ราย และเครื่องเรือนทำด้วยไม้ 32 ราย // \*เดือนกุมภาพันธ์ 2565 ประมาณการโดยวิธี forecast



**ตาราง 3** ปริมาณการส่งออกยางธรรมชาติของไทย

หน่วย: ตัน

ประเภทยาง	2564	ม.ค.-ก.พ.		ก.พ.		% เปลี่ยนแปลง	
		2564	2565	2564	2565	2 เดือน	ก.พ.
ยางแผ่นรมควัน	509,072	72,856	93,029	39,248	44,296	27.69	12.86
ยางแท่ง	1,658,651	228,072	299,212	120,527	141,289	31.19	17.23
น้ำยางข้น*	1,187,301	213,806	193,253	119,115	103,027	-9.61	-13.51
ยางคอมพาวด์**	119,407	20,890	17,054	10,423	7,717	-18.36	-25.96
ยางอื่นๆ	62,259	5,869	13,235	2,736	7,713	125.51	181.91
<b>รวม</b>	<b>3,536,690</b>	<b>541,493</b>	<b>615,783</b>	<b>292,049</b>	<b>304,042</b>	<b>13.72</b>	<b>4.11</b>

ที่มา: ศูนย์สารสนเทศและการสื่อสาร สำนักงานปลัดกระทรวงพาณิชย์

ประมวลผลโดยสถาบันพลาสติก

\* เป็นน้ำหนักของเนือยางแห้ง \*\* เป็นน้ำหนักของยางธรรมชาติผสมเคมี

**ตาราง 4** ปริมาณการนำเข้ายางธรรมชาติของไทย

หน่วย: ตัน

ประเภทยาง	2564	ม.ค.-ก.พ.		ก.พ.		% เปลี่ยนแปลง	
		2564	2565	2564	2565	2 เดือน	ก.พ.
ยางแผ่นรมควัน	0.00	0.00	20.00	0.00	0.00	n/a	n/a
ยางแท่ง	424	82	50	82	10	-39.02	64.00
น้ำยางข้น*	2,053	260	191	138	74	-26.54	-46.38
ยางคอมพาวด์**	34,040	28,403	5,997	4,315	3,349	-78.89	-22.39
ยางอื่นๆ	-	0.00	0.00	0.00	0.00	n/a	n/a
<b>รวม</b>	<b>36,517</b>	<b>28,745</b>	<b>6,258</b>	<b>4,535</b>	<b>3,433</b>	<b>-78.23</b>	<b>-24.30</b>

ที่มา: ศูนย์สารสนเทศและการสื่อสาร สำนักงานปลัดกระทรวงพาณิชย์

ประมวลผลโดยสถาบันพลาสติก

\* เป็นน้ำหนักของเนือยางแห้ง \*\* เป็นน้ำหนักของยางธรรมชาติผสมเคมี

REMark : n/a: not available เนื่องจากไม่สามารถคำนวณหาค่าได้

3349

**ตาราง 5** ราคายางธรรมชาติในประเทศไทยและตลาดล่วงหน้าตลาดโตเกียว และสิงคโปร์

หน่วย: บาทต่อกิโลกรัม

ประเภทยาง	2564 (เฉลี่ยทั้งปี)	2565		% เปลี่ยนแปลง		
		ม.ค.	ก.พ.	YOY (%)	MOM (%)	
ยางแผ่นดิบ ชั้น 3 หาดใหญ่	55.90	57.16	54.57	60.80	6.37	11.42
ยางแผ่นรมควัน ชั้น 3 กรุงเทพฯ (F.O.B)	65.54	67.52	65.20	70.20	3.97	7.67
ยางแผ่นรมควัน ชั้น 3 โตเกียว (C&F)	66.34	70.71	65.86	68.8	-2.70	4.46
ยางแผ่นรมควัน ชั้น 3 สิงคโปร์ (F.O.B)	65.44	69.44	65.01	68.35	-1.57	5.14
ยางแท่ง กรุงเทพฯ (F.O.B)	53.71	49.68	58.26	59.88	20.53	2.78
น้ำยางข้น กรุงเทพฯ (F.O.B)	43.80	42.97	43.53	50.39	17.27	15.76

ที่มา: การยางแห่งประเทศไทย

ประมวลผลโดยสถาบันพลาสติก

หมายเหตุ: ยางแผ่นรมควันชั้น 3 (F.O.B) ส่งมอบล่วงหน้า 2 เดือน

ยางแท่ง กรุงเทพฯ (F.O.B) และน้ำยางข้น กรุงเทพฯ (F.O.B) ส่งมอบล่วงหน้า 1 เดือน

ตาราง 6 มูลค่าการส่งออกผลิตภัณฑ์ยางของไทย

หน่วย: ล้านดอลลาร์สหรัฐ

ประเภทยาง	2564	ม.ค.-ก.พ.		ก.พ.		% เปลี่ยนแปลง	
		2564	2565	2564	2565	2 เดือน	ก.พ.
ยางล้อ	6,544	985	1,175	502	606	19.29	20.72
ถุงมือยาง	3,128	651	280	344	136	-56.99	-60.47
ท่อยาง	383	63	64	32	33	1.59	3.13
ยางยืด	446	62	76	33	37	22.58	12.12
ถุงยางอนามัย	231	33	41	19	22	24.24	15.79
สายพาน	151	25	22	14	13	-12.00	-7.14
ผลิตภัณฑ์อื่นๆ	864	145	142	74	72	-2.07	-2.70
<b>รวม</b>	<b>11,747</b>	<b>1,964</b>	<b>1,800</b>	<b>1,018</b>	<b>919</b>	<b>-8.35</b>	<b>-9.72</b>

ที่มา: ศูนย์สารสนเทศฯ กระทรวงพาณิชย์

ประมวลผลโดยสถาบันพลาสติก

ตาราง 7 มูลค่าการนำเข้าผลิตภัณฑ์ยางของไทย

หน่วย: ล้านดอลลาร์สหรัฐ

ประเภทยาง	2564	ม.ค.-ก.พ.		ก.พ.		% เปลี่ยนแปลง	
		2564	2565	2564	2565	2 เดือน	ก.พ.
ยางล้อ	532	79	78	38	37	-1.27	-2.63
ท่อยาง	184	32	30	16	14	-6.25	-12.50
สายพาน	89	12	12	6	6	0.00	0.00
ปะเก็น/ซีลยาง	67	11	10	6	5	-9.09	-16.67
ถุงมือยาง	155	17	20	8	4	17.65	-50.00
ผลิตภัณฑ์อื่นๆ	570	95	91	47	45	-4.21	-4.26
<b>รวม</b>	<b>1,597</b>	<b>246</b>	<b>241</b>	<b>121</b>	<b>111</b>	<b>-2.03</b>	<b>-8.26</b>

ที่มา: ศูนย์สารสนเทศฯ กระทรวงพาณิชย์

ประมวลผลโดยสถาบันพลาสติก

ตาราง 8 มูลค่าการส่งออกไม้ ผลิตภัณฑ์จากไม้ เครื่องเรือนไม้และชิ้นส่วนของไทย

หน่วย: ล้านดอลลาร์สหรัฐ

ประเภท	2564	ม.ค.-ก.พ.		ก.พ.		% เปลี่ยนแปลง	
		2564	2565	2564	2565	2 เดือน	ก.พ.
ไม้แปรรูปและผลิตภัณฑ์ไม้แผ่น	2,539	313	394	182	208	25.88	14.29
- ไม้แปรรูป	1,071	125	182	79	97	45.60	22.78
- ไม้แผ่น	1,468	188	212	103	111	12.77	7.77
- ไม้อัด ไม้วีเนียร์ และไม้แผ่นอื่นๆ	103	12	20	5	10	66.67	100.00
- แผ่นขึ้นไม้อัดและแผ่นใยไม้อัด	1,365	176	192	98	101	9.09	3.06
เครื่องเรือนไม้และชิ้นส่วน	495	81	80	42	42	-1.23	0.00
อุปกรณ์ก่อสร้างไม้	55	8	8	3	5	0.00	66.67
ผลิตภัณฑ์ไม้	70	11	10	6	5	-9.09	-16.67
รวม	3,159	413	492	233	260	19.13	11.59

ที่มา: ศูนย์สารสนเทศฯ กระทรวงพาณิชย์

โดยสถาบันพลาสติก

ตาราง 9 มูลค่าการนำเข้าไม้ ผลิตภัณฑ์จากไม้ เครื่องเรือนไม้และชิ้นส่วนของไทย

หน่วย: ล้านดอลลาร์สหรัฐ

ประเภท	2563	ม.ค.-ก.พ.		ก.พ.		% เปลี่ยนแปลง	
		2564	2565	2564	2565	2 เดือน	ก.พ.
ไม้แปรรูปและผลิตภัณฑ์ไม้แผ่น	485	68	89	33	40	30.88	21.21
- ไม้แปรรูป	179	22	32	10	16	45.45	60.00
- ไม้แผ่น	306	46	57	23	24	23.91	4.35
- ไม้อัด ไม้วีเนียร์ และไม้แผ่นอื่นๆ	287	41	53	20	22	29.27	10.00
- แผ่นขึ้นไม้อัดและแผ่นใยไม้อัด	19	5	4	3	2	-20.00	-33.33
เครื่องเรือนไม้และชิ้นส่วน	223	37	30	18	12	-18.92	-33.33
อุปกรณ์ก่อสร้างไม้	26	6	4	3	2	-33.33	-33.33
ผลิตภัณฑ์ไม้	41	7	8	4	3	14.29	-25.00
รวม	775	118	131	58	57	11.02	-1.72

ที่มา: ศูนย์สารสนเทศฯ กระทรวงพาณิชย์

โดยสถาบันพลาสติก